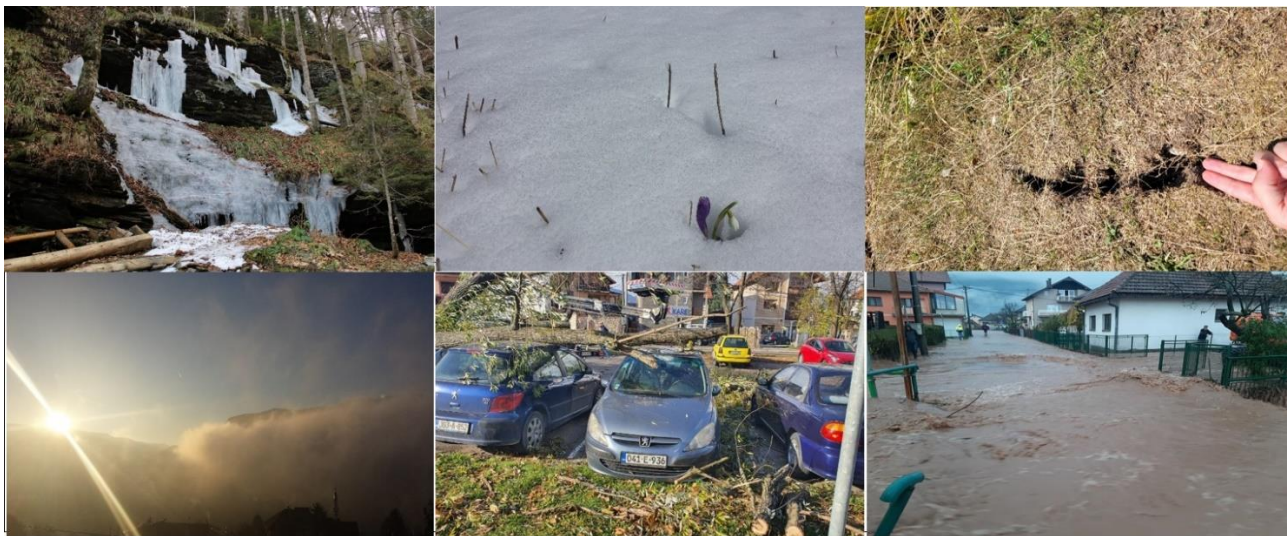


Ocjena klimatskih karakteristika u 2021. godini 2021. godina među petnaest najtoplijih od početka službenih mjerenja

Protekla 2021. godina bila je iznadprosječno topla iako ne toliko topla kao posljednje u nizu, a obilježile su je brojne meteorološke zanimljivosti u smislu ekstrema poput rekordno visokih temperatura i nadmašenih apsolutnih maksimuma u februaru, ekstremnih udara vjetra, iznimnih vrućina u junu, julu i decembru, ekstremno kišnog novembra i januara, ekstremno sušnog juna i septembra, itd.



Temperatura zraka

Srednja godišnja temperatura zraka u 2021. godini na svim meteorološkim stanicama bila je viša od višegodišnjih prosjeka pa i ovog najnovijeg (1991.-2020.) i kretala se između 10,5°C u Livnu i 16,0 °C u Mostaru, a u planinskim područjima između 1,9 °C na Bjelašnici i 8,3 °C na Ivan-Sedlu.

Prosječna odstupanja godišnje temperature zraka bila su u rasponu od + 1,5°C u Mostaru do +0,4°C u Livnu i Tuzli ,na Bjelašnici do 0,0°C. Najveća pozitivna odstupanja registrovana su tokom februara 2021. i kretala su se od 2,2°C do 4,4°C. Negativna odstupanja zabilježena su tokom marta, aprila, maja i oktobra 2021. godine. Prema raspodjeli percentila temperaturne prilike u 2021. godini svrstavamo u sljedeće kategorije:

Vrlo toplo – Bugojno

Toplo –Sarajevo, Bihać, Zenica

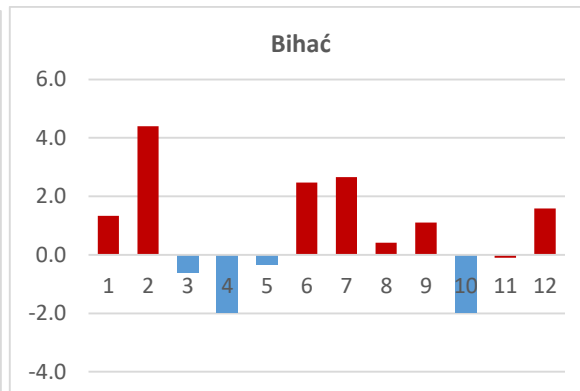
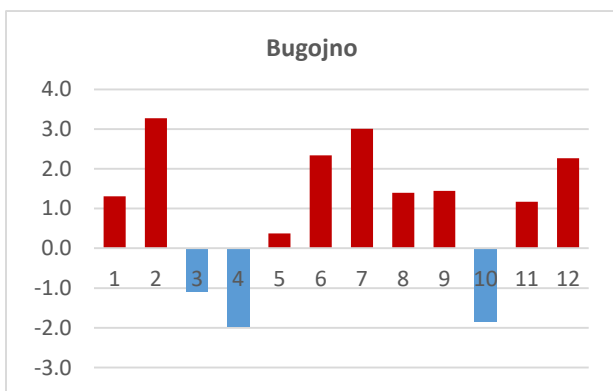
Normalno – Sanski Most, Mostar, Bjelašnica, Tuzla, Gradačac, Ivan Sedlo i Livno,

Na teritoriji Federacije Bosne i Hercegovine 2021. godina svrstava se među petnaest najtoplijih u periodu od 1951. do danas. U Bugojnu, 2021. godina bila je treća najtoplija, u Bihaću, Zenici i Sarajevu šesta, Gradačcu i Sanskom Mostu dvanaesta, a Mostaru petnaesta najtoplija. Dvanaest od petnaest najtoplijih godina u FBiH zabilježeno je posle 2000. godine.

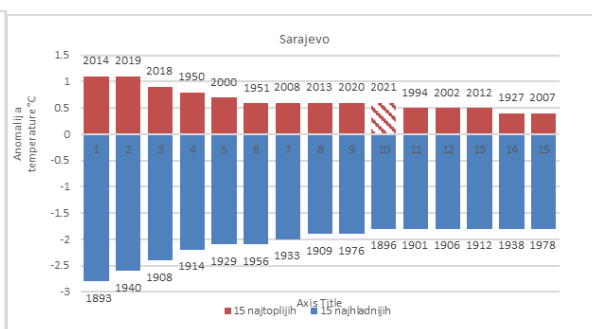
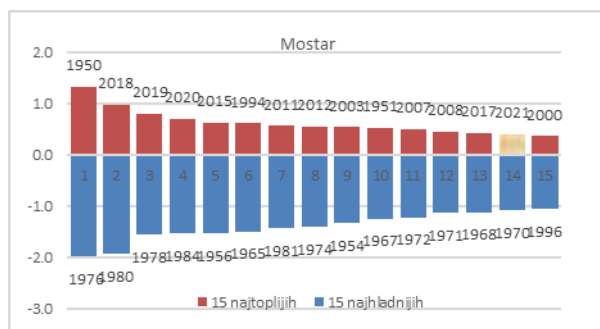
	JAN	FEB	MAR	APR	MAJ	JUN	JUL	AUG	SEP	OKT	NOV	DEC	GOD
Bihać		Ekstremno hladno		Vrlo hladno		Ekstremno hladno	Ekstremno hladno			Vrlo hladno		Ekstremno hladno	Ekstremno hladno
Bjelašnica			Vrlo hladno			Ekstremno hladno	Ekstremno hladno				Ekstremno hladno		
Bugojno	Ekstremno hladno			Vrlo hladno		Ekstremno hladno	Ekstremno hladno	Ekstremno hladno	Ekstremno hladno	Vrlo hladno	Ekstremno hladno	Ekstremno hladno	Ekstremno hladno
Gradačac	Ekstremno hladno	Ekstremno hladno	Vrlo hladno	Vrlo hladno	Vrlo hladno	Ekstremno hladno	Ekstremno hladno		Ekstremno hladno	Vrlo hladno			
Ivan Sedlo	Ekstremno hladno	Ekstremno hladno	Vrlo hladno	Vrlo hladno		Ekstremno hladno	Ekstremno hladno			Vrlo hladno			
Livno		Ekstremno hladno	Vrlo hladno	Vrlo hladno		Ekstremno hladno	Ekstremno hladno			Vrlo hladno	Ekstremno hladno	Ekstremno hladno	
Mostar				Vrlo hladno		Ekstremno hladno	Ekstremno hladno		Ekstremno hladno	Vrlo hladno	Ekstremno hladno	Ekstremno hladno	
Sarajevo		Ekstremno hladno	Vrlo hladno	Vrlo hladno		Ekstremno hladno	Ekstremno hladno		Ekstremno hladno	Vrlo hladno			Ekstremno hladno
Sanski Most		Ekstremno hladno		Vrlo hladno		Ekstremno hladno	Ekstremno hladno			Vrlo hladno		Ekstremno hladno	
Tuzla			Vrlo hladno	Vrlo hladno		Ekstremno hladno	Ekstremno hladno			Vrlo hladno		Ekstremno hladno	
Zenica	Ekstremno hladno	Ekstremno hladno	Vrlo hladno	Vrlo hladno		Ekstremno hladno	Ekstremno hladno		Ekstremno hladno	Vrlo hladno		Ekstremno hladno	Ekstremno hladno

legenda

Ocjena temperaturnih prilika u 2021. metodom percentila



Anomalije srednjih mjesečnih temperatura(°C) za 2021.u poređenju sa višegodišnjim nizom 1991.-2020.



Petnaest najtoplijih i najhladnijih godina

Padavine

Ekstremno kišni novembar i januar, ekstremno sušni juni i septembar

Analiza godišnjih suma padavina izraženih u % prosječnih vrijednosti pokazuje da su se u 2021. godini, odstupanja u odnosu na višegodišnji prosjek (1991-2020.) kretala između 90% u Bihaću i 116 % u Livnu. Ukupne godišnje sume padavina u 2021. godini bile su u rasponu od 759 mm na meteorološkoj stanici Bugojno do 1538 mm na meteorološkoj stanici Mostar. Prema raspodjeli percentila, padavinske prilike u 2021 godini svrstane su u sljedeće kategorije:

Kišno (Ivan sedlo, Livno)

Sušno (Bihać, Gradačac).

Normalno (Sanski Most, Mostar, Bjelašnica, Tuzla, Bugojno, Sarajevo, Bihać, Zenica)

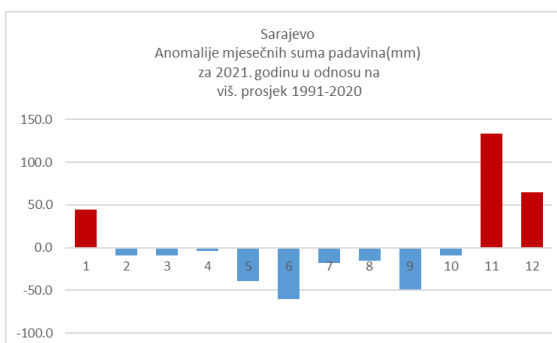
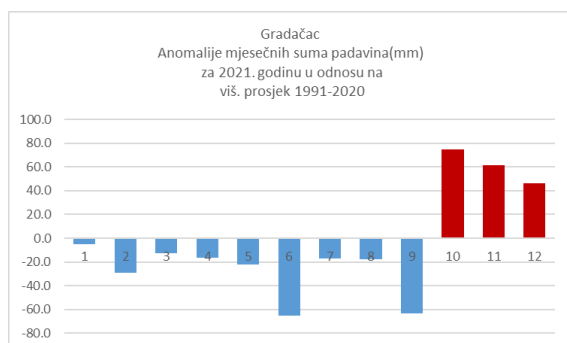
Novembar, decembar i januar su bili mjeseci sa najvećom količinom padavina tokom 2021. godine, a najmanje padavina je registrovano tokom juna mjeseca. Na meteorološkoj stanici Ivan Sedlo u novembru je izmjereno 382 mm padavina, što je najveća mjesečna vrijednost u 2021. godini. U nižim područjima najveća visina snježnog pokrivača izmjerena je u Tuzli 39 cm (13.12.), dok je u planinskim područjima na Bjelašnici izmjerena najveća visina snježnog pokrivača od 243 cm (01.02.).

	JAN	FEB	MAR	APR	MAJ	JUN	JUL	AUG	SEP	OKT	NOV	DEC	GOD
Bihać	kišno	sušno	Ekstremno sušno	sušno	sušno	Ekstremno sušno	kišno	sušno	sušno	kišno	Ekstremno kišno	Ekstremno kišno	kišno
Bjelašnica	kišno	sušno	sušno	sušno	sušno	Ekstremno sušno	sušno	sušno	sušno	kišno	Ekstremno kišno	Ekstremno kišno	kišno
Bugojno	kišno	sušno	sušno	sušno	sušno	Ekstremno sušno	Ekstremno sušno	sušno	sušno	kišno	Ekstremno kišno	Ekstremno kišno	kišno
Gradačac	sušno	Ekstremno sušno	sušno	sušno	sušno	Ekstremno sušno	sušno	sušno	sušno	kišno	Ekstremno kišno	Ekstremno kišno	kišno
Ivan Sedlo	kišno	sušno	sušno	sušno	sušno	Ekstremno sušno	kišno	sušno	sušno	sušno	Ekstremno kišno	Ekstremno kišno	kišno
Livno	kišno	sušno	sušno	sušno	sušno	Ekstremno sušno	sušno	sušno	sušno	sušno	Ekstremno kišno	Ekstremno kišno	kišno
Mostar	kišno	sušno	sušno	sušno	sušno	Ekstremno sušno	Ekstremno sušno	kišno	sušno	sušno	Ekstremno kišno	Ekstremno kišno	kišno
Sarajevo	kišno	sušno	sušno	sušno	sušno	Ekstremno sušno	sušno	sušno	sušno	sušno	Ekstremno kišno	Ekstremno kišno	kišno
Sanski Most	kišno	sušno	sušno	sušno	sušno	Ekstremno sušno	kišno	sušno	sušno	kišno	Ekstremno kišno	Ekstremno kišno	kišno
Tuzla	sušno	Ekstremno sušno	sušno	sušno	sušno	sušno	sušno	sušno	sušno	sušno	Ekstremno kišno	Ekstremno kišno	kišno
Zenica	kišno	sušno	sušno	sušno	sušno	sušno	sušno	sušno	sušno	kišno	Ekstremno kišno	Ekstremno kišno	kišno

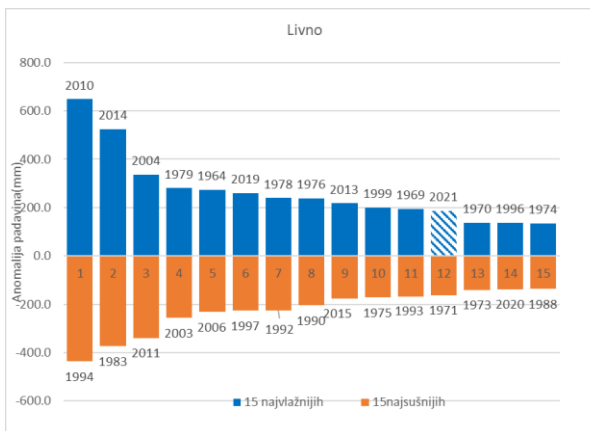
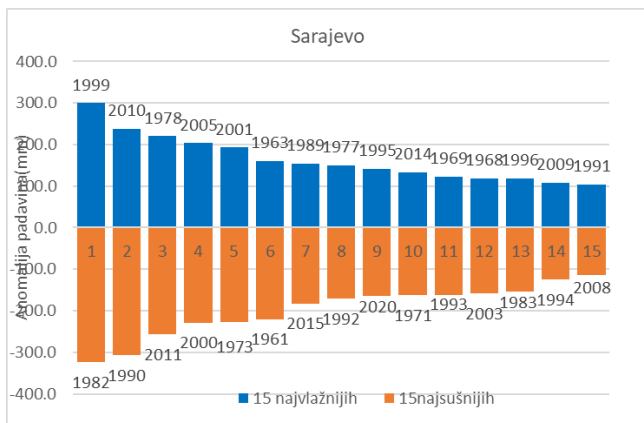
legenda

Ekstremno sušno	Vrlo sušno	sušno	normalno	kišno	Vrlo kišno	Ekstremno kišno
-----------------	------------	-------	----------	-------	------------	-----------------

Ocjena padavinskih prilika u 2021. metodom percentila



Anomalije mjesečnih suma padavina(mm) za 2021. u poređenju sa višegodišnjim nizom 1991.-2020.



Petnaest najvlažnijih i najsušnijih godina

Analizu pripremila
Sabina Hodžić